

ENGINEERING  
TOMORROW

*Danfoss*

Paigaldusjuhend

# BasicPlus<sup>2</sup> WT-D & WT-P ruumitermostaadid



## 1. Paigaldusetapid

---

Kasutusjuhendi saab alla laadida veebilehelt: [heating.danfoss.com](http://heating.danfoss.com).

1. **Seadme peab paigaldama volitatud elektrik.**
2. Ruumitermostaat tuleb paigaldada umbes 1,5 meetri kõrgusele pörandast ning kohta, mis ei ole mõjutatud tuuletõmbest, päikesekiirtest või muudest soojusallikatest (näiteks telerist), vt ill. 1.
3. Esmalt eemaldage ettevaatlikult kate, vt ill. 2.
4. Enne tagakatte kinnitamist seinakarbile ühendage kaabel komplekti kuuluvate kruvide abil. Seejärel paigaldage kate tagumisele plaadile, vt ill. 3.

### EE

## 2. Elektriühendused

---

Möödud, vt ill. 4. Elektriühenduste skeem, vt ill. 5 (S1, S2: pörandanduri klemmid).

Termostaati WT-D/P kasutatakse sageli koos Danfossi täiturmootoriga TWA. Juhtmete paigaldus ruumitermostaadi ja täiturmootori vahel sõltub toiteallika asukohast ja täiturmootori tüübist (NC või NO). Juhtmete paigaldamisel järgige joonisel toodud juhiseid.

1. Kui toiteallikas on ruumitermostaadi lähedal:
  - Ühendage täiturmootor TWA 230 V NC tüüp, vt ill. 6.
  - Ühendage täiturmootor TWA 230 V NO tüüp, vt ill. 7.
2. Kui toiteallikas on täiturmootori lähedal:
  - Ühendage täiturmootor TWA 230 V NC tüüp, vt ill. 8.
  - Ühendage täiturmootor TWA 230 V NO tüüp, vt ill. 9.

### 3. Veakoodid

Ekraanikuva	Kirjeldus
E1	Ruumianduri viga
E2	Põraanduri viga

### 4. Märkused

1. Õiged elektriühendused on üliolulised. Faasi ja nulli määramiseks soovitame kasutada spetsiaalset mõõteriista.
2. Ärge eemaldage juhtmeotsalt liiga palju isolatsioonkatet, et vältida lühist, mida võib põhjustada katmata juhtme kokkupuutumine seinakarbi (suurus 86) metalliga.
3. Kui kasutate ruumitermostaadi kinnitamiseks harukarbis kruvisid, jälgige, et kruvi ei suruks juhtmele ega puutuks vastu juhet. Juhtme isolatsioonkatte kahjustamine kruviga ja katmata juhtme kokkupuutumine kruviga võib põhjustada lühise.
4. Kui seinad vajavad värvimist, paigaldage ruumitermostaat pärast värvimist, et vältida tolmu või värvi sattumist ruumitermostaati ja sellest tulenevat trükkplaadi kahjustumist.
5. Relee maksimumkoormus on 3 A (takistuslik) või 1 A (induktiivne, nt pump, mootor). Lubatud koormuse ületamine kahjustab releed.

EE

6. Ärge katke termostaati. Näiteks ärge riputage käte-  
rätikut otse selle ette.
7. Ruumitermostaat tuleb ühendada vastava ahela  
mootoriga konkreetse toa temperatuuri juhtpa-  
neelis.

## 5. Tehnilised andmed

Omadus	Kirjeldus
Heakskiit	CE-märgistus, EN60730
Ümbritseva keskkonna temperatuur	-10 - 60° C
IP-klass	30
Suurim koormus, induktiivne	<1 A
Suurim koormus, takistuslik	<3 A
Energiatarve	2 W
Toiteallikas	85-250 Vac, 50/60 Hz
Ruumitemperatuuri seadevahemik	5 - 35° C
Põrandatemperatuuri seadevahemik	20 - 45° C
Korpuse materjal	ABS + PC

Fig. 1

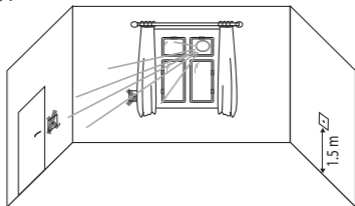
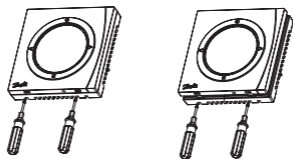


Fig. 2



EE

Fig. 3

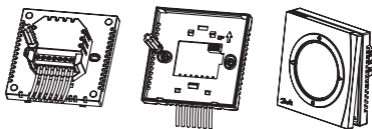


Fig. 4

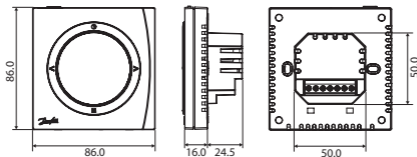
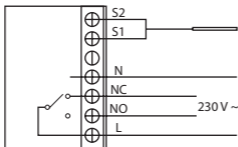


Fig. 5



EE

Fig. 6

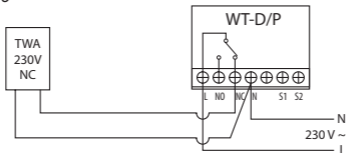


Fig. 7

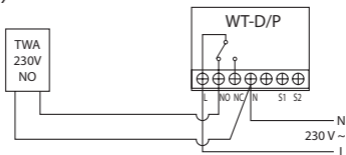


Fig. 8

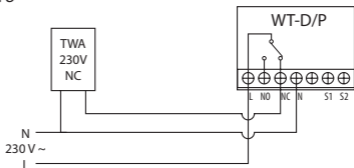
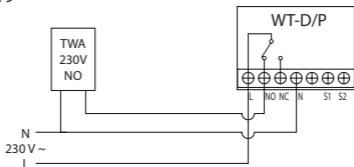


Fig. 9



EE



---

Danfoss ei vastuta võimalike esinevate vigade eest kataloogides, reklaamprospektides või muudes trükistes. Danfoss jätab endale õiguse etteteatamata teha muudatusi toodetes, ka juba tellitud toodetes, nii, et see ei muuda varem kokkulepitud »parameetreid«.

Kõik käesolevas trükises olevad kaubamärgid on vastavate ettevõtete omandus. Danfoss ja Danfoss logotüüp on A/S Danfoss kaubamärgid. Kõik õigused kaitstud.

---